

RAPPORT DE GESTION

2018



OFFICE CANTONAL AI DU VALAIS
KANTONALE IV-STELLE WALLIS

Office cantonal AI du Valais

Av. de la Gare 15, 1951 Sion, Tél: 027 324 96 11, Fax: 027 324 96 10

Conseil de surveillance (composition au 31.12.2017)

Esther Waeber-Kalbermatten, Conseillère d'État (Présidente)

Anne Guidoux, Psychologue FSP

Kurt Locher, Chef d'entreprise

Gabrielle Weissbrodt, Avocate

INDEX

04⁰⁵ 06⁰⁷ 08⁰⁹ 10¹¹ 12¹³

Chiffres-clés de
notre Office AI

Message
du Directeur

Prestations de
notre Office AI

Un apprentissage
au sein de notre
Office AI

La gestion
électronique
des dossiers

14¹⁵ 16¹⁷ 18¹⁹ 20²¹ 22²³

Prix de la
réadaptation
professionnelle
dans le
Haut-Valais

Prix de la
réadaptation
professionnelle
dans le
Valais romand

Collaboration
avec la FSCMA

Le Centre
de formation AI

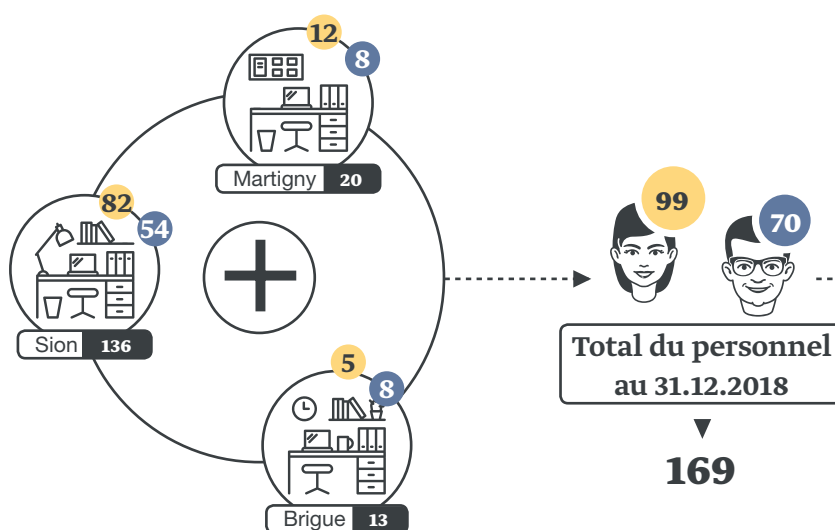
La parole
à la Présidente
de la conférence
des offices AI

CHIFFRES-CLÉS

DE NOTRE OFFICE AI

L'Office cantonal AI du Valais est une institution autonome de droit public. Nous sommes l'organe d'application de l'assurance-invalidité pour le canton du Valais. Notre mission est de permettre aux personnes atteintes dans leur santé d'accéder aux prestations prévues par la loi fédérale sur l'assurance-invalidité, en appliquant le principe de la primauté de la réadaptation. Notre Office AI est composé d'une équipe pluridisciplinaire, constituée

notamment de spécialistes en réadaptation, d'un personnel administratif, de médecins et de juristes travaillant ensemble sur la base d'une gestion par objectifs et dans une perspective de promotion de la qualité. Ensemble, avec nos partenaires, nous œuvrons dans l'objectif d'une réadaptation optimale de nos assurés. Ci-contre, vous pouvez consulter les principaux chiffres-clés de notre Office AI pour l'année 2018.



20'678
décisions et
communications AI
notifiées



838
personnes atteintes
dans leur santé
réinsérées sur le premier
marché du travail



1'882
rentes révisées
d'office ou sur demande



4'279
décisions et
communications AVS
notifiées



4'980
mesures
de réadaptation
professionnelle
entreprises



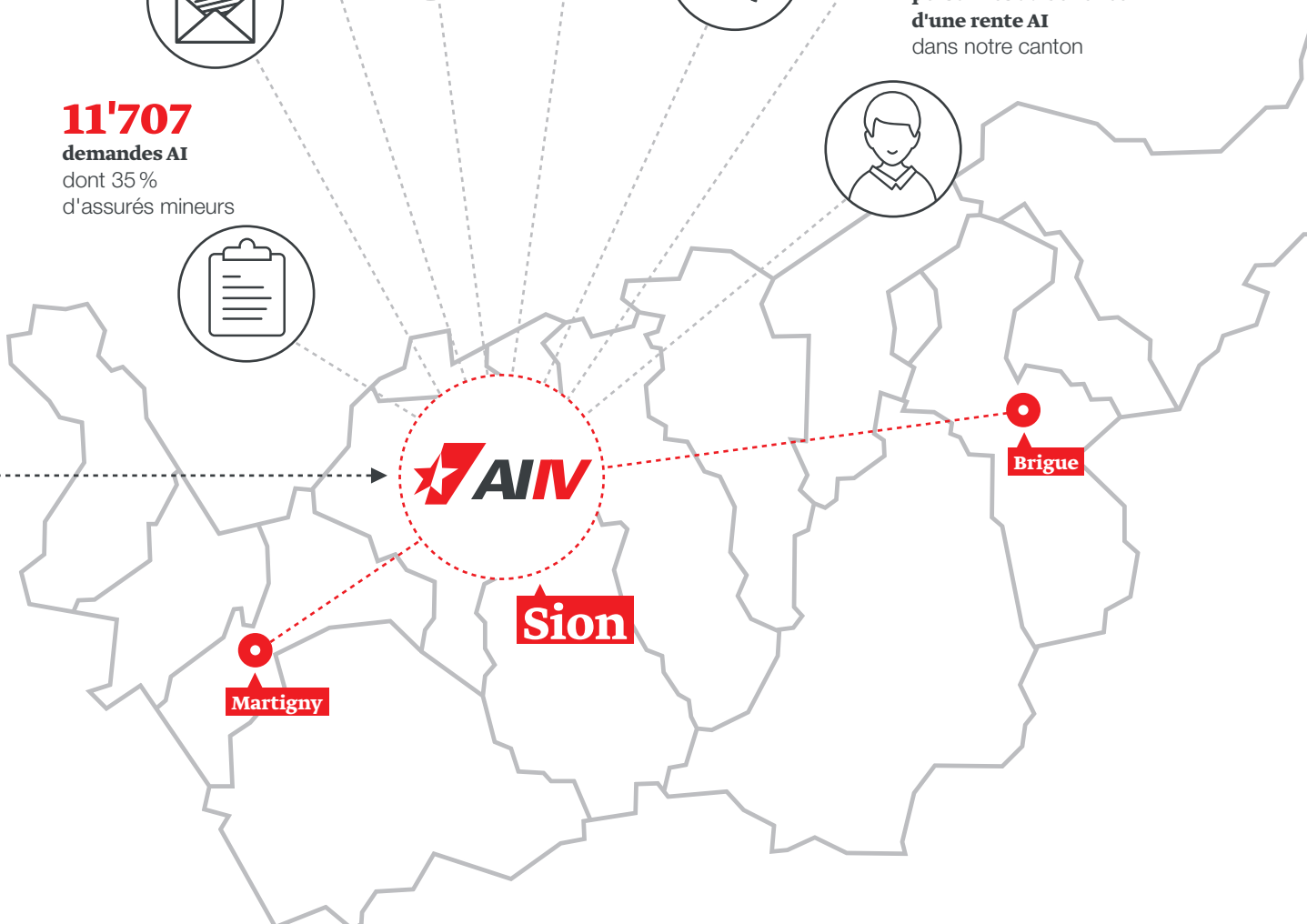
985
nouvelles
rentes
accordées



10'094
personnes au bénéfice
d'une rente AI
dans notre canton



11'707
demandes AI
dont 35 %
d'assurés mineurs



Martigny

Sion

Brigue

MESSAGE

DU DIRECTEUR



Chère lectrice, cher lecteur,

Martin Kalbermatten
Directeur de l'Office
cantonal AI du Valais

Le présent rapport de gestion 2018 vous informe des principaux chiffres et vous donne un aperçu des différents aspects de nos diverses activités. Afin de pouvoir remplir notre mission, qui est de plus en plus exigeante, de manière rapide, compétente et responsable, nous avons besoin d'employés motivés et bien formés. Leur formation continue et le développement de leurs compétences constituent la pierre angulaire de notre politique du personnel. Le Centre de formation AI (CFAI) joue un rôle important à cet égard. Dans ce rapport, nous vous proposons de découvrir ses activités. La formation des jeunes nous tient également à cœur. Aussi, nous avons le plaisir de vous présenter un apprenti qui a débuté au sein de notre Office la nouvelle formation d'opérateur en informatique (CFC).

Pour permettre à nos employés de s'acquitter efficacement de leurs tâches, des outils de travail modernes s'avèrent indispensables. Notre Office AI travaille avec les dossiers électroniques depuis plus de 20 ans. L'an dernier, nous avons renouvelé avec succès notre système de gestion des dossiers dans le cadre d'un projet ambitieux. Sans compter les avantages environnementaux, avec plus de 4'000 pages qui nous parviennent en moyenne quotidiennement, notre travail serait impensable aujourd'hui sans cet outil.

La vision de notre Office AI est « Ensemble pour une réadaptation optimale ». Ce n'est qu'avec les employeurs, les médecins et une multitude d'autres partenaires que nous pouvons faire vivre et mettre en œuvre ce paradigme. Dans ce rapport, nous vous présentons notre partenariat avec la Fédération suisse de consultation en moyens auxiliaires pour personnes handicapées et âgées (FSCMA). Dans les cas complexes, nous pouvons compter sur le soutien de la FSCMA, qui gère également le dépôt des moyens auxiliaires de l'AI dans notre canton. Nous remercions la FSCMA et tous les autres partenaires pour leur excellente collaboration.

Avec les 25 autres offices cantonaux AI, l'office AI pour les assurés résidant à l'étranger et l'établissement d'assurance-invalidité de la Principauté du Liechtenstein, notre Office AI est affilié à la Conférence des offices AI (COAI). En tant qu'organisation faitière, la COAI nous fournit des services importants. Une raison suffisante pour donner la parole à la Présidente de la COAI à la fin de notre rapport annuel.

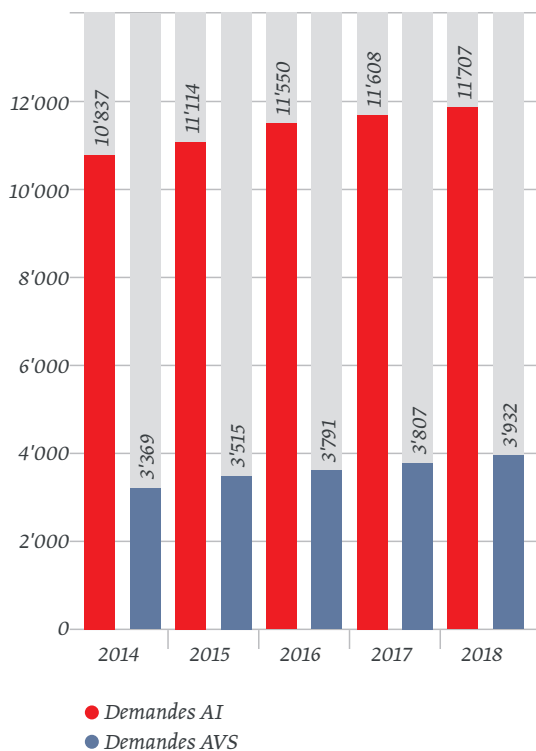
”

Ensemble pour
une réadaptation
optimale

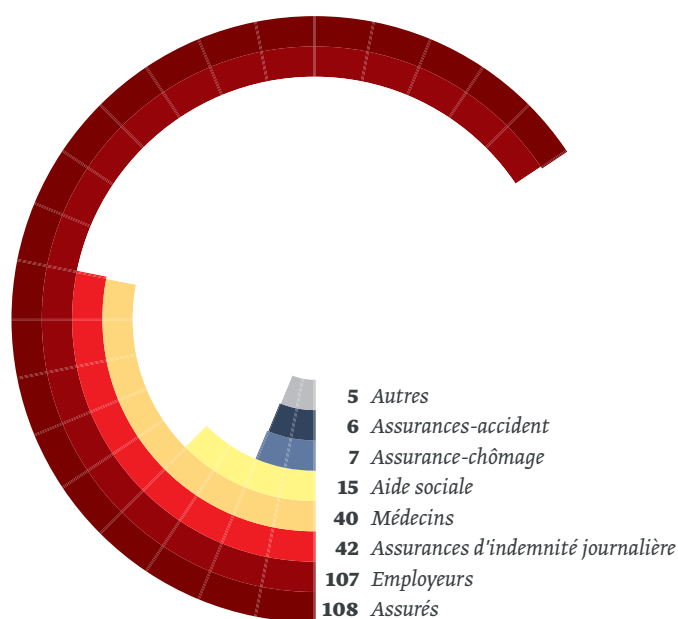
PRESTATIONS

DE NOTRE OFFICE AI

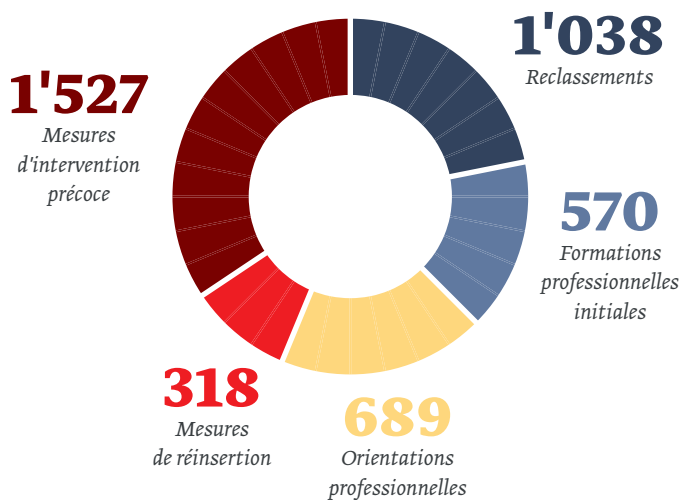
Evolution des demandes AI et AVS



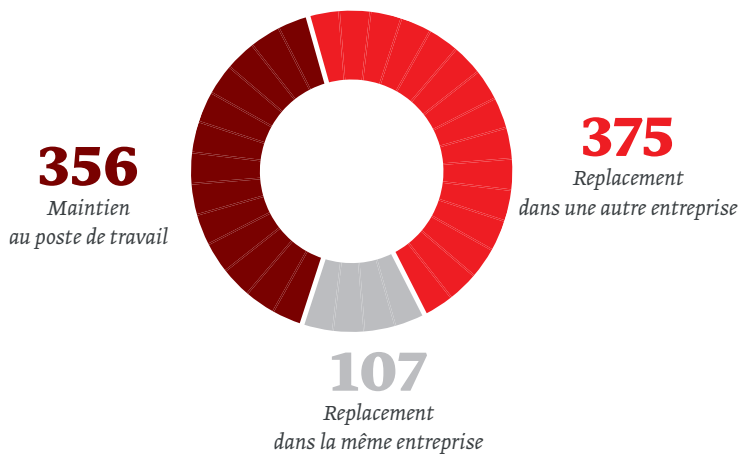
Annonces à la détection précoce



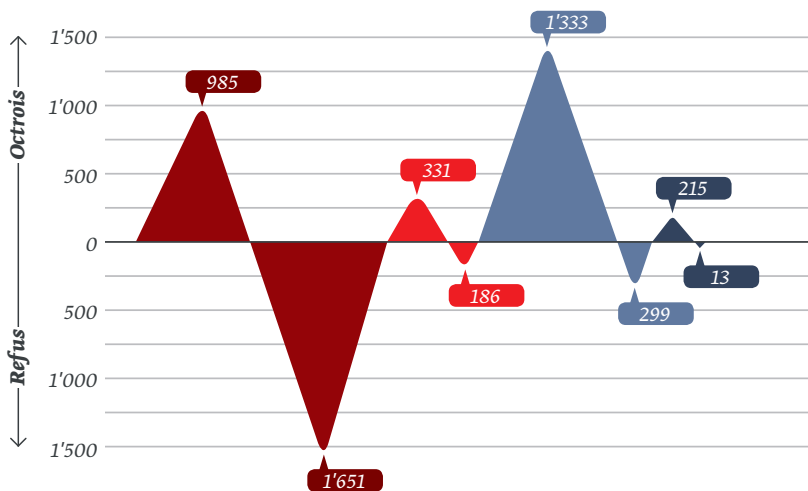
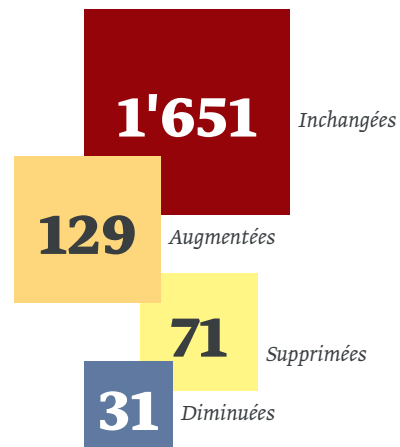
Mesures de réadaptation professionnelle octroyées



Placements réalisés sur le 1^{er} marché du travail



Décisions de révisions de rentes



Prestations en espèces

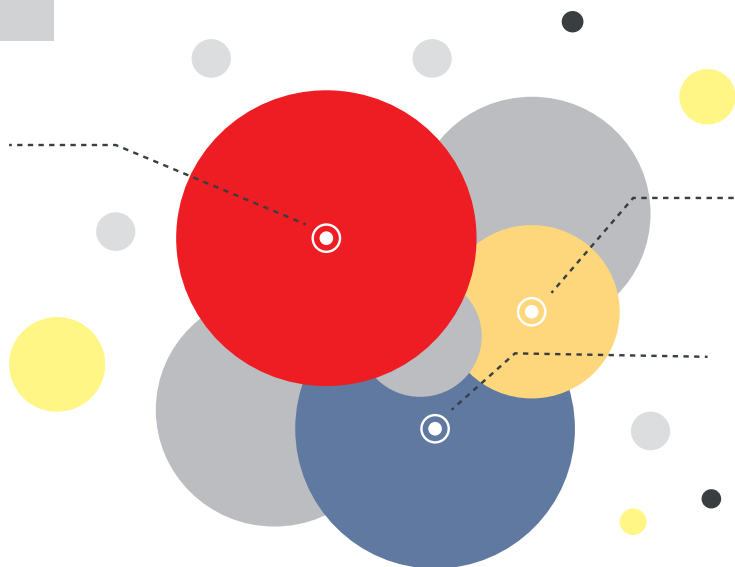
- Rentes
- Allocations pour impotents AI
- Allocations pour impotents AVS
- Contributions d'assistance

Prestations en nature octroyées

2'284
Mesures médicales

1'880
Moyens auxiliaires AVS

2'210
Moyens auxiliaires AI



UN APPRENTISSAGE AU SEIN DE NOTRE OFFICE AI

Arnaud Largey a débuté en 2018 son apprentissage au service Informatique et technologies (IT) de notre Office AI. Son objectif est d'obtenir son CFC d'opérateur en informatique en 2021. Rencontre avec notre plus jeune collaborateur. Arnaud, 16 ans, est passionné de musique métal.

Comment en es-tu venu à faire de l'informatique ?

L'informatique est une histoire de famille. Ce sont mon père et mon parrain qui m'ont transmis le virus. Depuis petit, je « trafique » des ordinateurs. On peut dire que c'est une passion depuis toujours. En 2018, j'ai débuté un stage à l'Office AI. En même temps, un nouveau CFC d'opérateur en informatique voyait le jour. Tout est ensuite allé très vite. Quelques semaines plus tard, je débutais mon apprentissage à l'Office AI. Je fais partie désormais de la première volée d'opérateurs en informatique du canton.

Parle-nous de ce qui te plaît dans ce métier ?

Mon travail consiste à apporter du support aux utilisateurs. Ce que j'aime dans mon métier, c'est l'aide apportée aux gens. Il n'y a rien de plus gratifiant que de voir des collègues satisfaits après une intervention.

As-tu le temps de pratiquer d'autres activités en dehors du travail et des cours ?

J'apprécie les moments passés avec mes copains après le boulot. Quand j'ai le temps, je joue aux jeux vidéo et me rends parfois au fitness. Habitant un village de montagne, je m'adonne au ski en hiver.



Que penses-tu de l'ambiance de travail à l'Office AI ?

Elle est tout bonnement excellente. J'ai été très bien accueilli par mes collègues de travail et ce, dès les premiers jours. Je m'entends également très bien avec mon maître d'apprentissage, Bertrand Nicolet, qui m'a pris sous son aile. Le matin, en me levant, je suis très heureux de venir travailler.



Questions au maître d'apprentissage :

En quoi consiste la formation d'opérateur en informatique ?

Après sa formation, l'opérateur informatique sera capable d'installer et de configurer le matériel, les applications et les logiciels composant l'infrastructure informatique d'une entreprise. Il les connecte au réseau, en assure la maintenance et intervient en cas de panne ou de problème de fonctionnement. Une des tâches primordiales est également la formation et le soutien des utilisateurs dans la mise en œuvre des outils informatiques et des applications.

Comment se déroule la première année d'apprentissage d'Arnaud ?

Le passage du monde scolaire au monde d'entreprise peut ne pas être évident pour un jeune homme. Or, Arnaud, par son caractère jovial, son écoute attentive, sa volonté de toujours apprendre et de bien faire les choses s'est très vite intégré dans notre équipe. Bref, c'est un réel plaisir de travailler avec lui et de pouvoir lui montrer un métier aussi intéressant que varié.

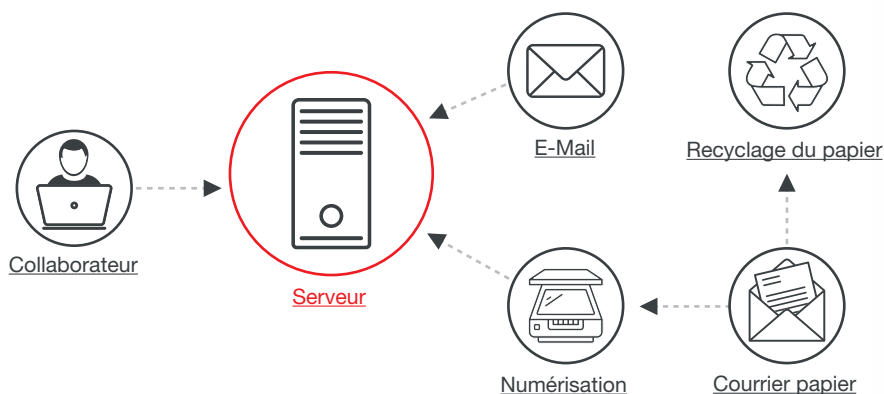
LA GESTION ÉLECTRONIQUE DES DOSSIERS

Notre Office AI fonctionne depuis 2008 avec une gestion électronique des dossiers (GED). Ce système permet de travailler sans papier et d'avoir accès rapidement aux documents, afin de traiter le plus efficacement possible les demandes de nos assurés.

Le cadre légal en matière de protection des données nous contraint à disposer d'une GED moderne et performante. Notre précédent système étant devenu obsolète et ne répondant plus aux normes en vigueur, notre Direction a initié un projet de renouvellement de notre outil de gestion.

Cette nouvelle GED, appelée AIRS (Advanced Information Retrieval System), a été introduite en décembre 2017 et embarque avec elle de nombreuses nouvelles fonctionnalités comparativement à l'ancienne version. En effet, la fonction intégrée du Workflow (gestion des flux de travail),

la possibilité pour chaque utilisateur d'insérer lui-même des documents électroniques tout en évitant des impressions papier, a considérablement contribué à l'amélioration des processus tout en diminuant notre impact sur l'environnement. Grâce à son ergonomie améliorée et à ses nouvelles possibilités, les utilisateurs ont rapidement perçu le potentiel et la plus-value qui s'offraient à eux. Ceci fut déterminant pour la motivation du personnel et donc la réussite du projet. Après une année de production, la nouvelle GED a été très bien intégrée dans nos processus de travail et les utilisateurs en sont satisfaits.



Après quelques mois de recul, la mise en service de notre nouvelle application peut donc être qualifiée de réussie. Les facteurs-clés de ce projet furent l'implication et la participation du personnel, de l'équipe de projet ainsi que le soutien en toute circonstance de la Direction. La bonne collaboration avec nos divers fournisseurs et leur réactivité a également été décisive.

L'échange numérique prenant aujourd'hui de plus en plus d'importance aux dépens du courrier papier, la prochaine grande

étape sera représentée par la gestion et le traitement de l'échange électronique de masse avec nos partenaires. Cela nécessite non seulement une infrastructure sécurisée, stable et adaptée, mais aussi des moyens informatiques performants que nous offre la GED AIRS et ses différents outils.

Cette évolution montre que, même si nous ne sommes pas encore au «tout numérique», nous en prenons très clairement le chemin.



Chiffres-clés :



15
*15 millions de pages
sont aujourd'hui stockées et sécurisées
sur notre système.*



4'000
*Plus de 4'000 pages
sont numérisées chaque jour
en moyenne.*

PRIX

DE LA RÉADAPTATION PROFESSIONNELLE DANS LE HAUT-VALAIS



**« La patience est la mère
de la charité ».**

Sainte Catherine de Sienne a dit un jour :
« La patience est la mère de la charité ».

Partant d'une perspective, d'un objectif, les premiers pas dans la réadaptation peuvent s'enchaîner rapidement. Mais le chemin doit être suivi jusqu'au bout, ce qui peut prendre des semaines, des mois ou des années. La progression se réalise par petits pas et nécessite souvent beaucoup de persévérance, de discipline et d'ambition.

Les lauréats de cette année, Aurora Tromba, Peter Imboden et Silvan Marty, l'ont démontré de façon particulièrement éloquente dans leur parcours de vie. La réadaptation commence tout d'abord par le processus de guérison mais très vite, il s'agit de considérer la réinsertion professionnelle. Beaucoup de petits et de grands pas, une énorme volonté qui a été démontrée par les lauréats pour atteindre leur but, pour revenir à une « vie normale ».

Nos assurés récompensés décrivent de manière frappante des moments de marasme, de rage, mais aussi de volonté d'aller toujours plus loin.

Dans chaque histoires de vie, la grande volonté des employeurs de s'engager avec leur employé sur le chemin de la réinsertion, souvent incertain initialement, est également remarquable. Cette année, nous avons récompensé Debrunner Acifer AG à Viège pour ses actions en faveur de la réinsertion. Cette entreprise apporte depuis de nombreuses années déjà un appui aux personnes atteintes physiquement et psychologiquement en les aidant à réintégrer le monde du travail.

L'objectif du lauréat du prix spécial de cette année, le service de conduite «Kleeblatt» de la Croix-Rouge suisse, est de rendre aux personnes leur autonomie dans la vie quotidienne. Lorsqu'il s'agit de consulter un médecin, prendre rendez-vous chez le coiffeur, ou pour de multiples autres raisons encore, des volontaires les accompagnent afin de leur permettre de vivre leur quotidien de façon autonome. De nombreuses personnes contribuent ainsi à la réussite du retour au travail de nos assurés. Un grand merci à tous.

Lors de la cérémonie de remise des prix de cette année, nous avons également pu accueillir la Présidente du Conseil d'Etat, Mme Esther Waeber-Kalbermatten, et Mme Laura Kronig, de la municipalité de Brigue-Glis, qui ont adressé leurs salutations au grand public. Nous souhaiterions également profiter de l'occasion pour remercier les médias locaux pour l'intérêt qu'ils portent chaque année à notre cérémonie de remise des prix.



Nos Lauréats 2018

Peter Imboden
Aurora Tromba
Silvan Marty

Prix de l'employeur méritant

Debrunner Acifer AG

Prix spécial, avec le soutien de la Loterie Romande

Fahrdienst Kleeblatt

Nos généreux donateurs

Walliser Delegation
der Loterie Romande Sitten,
Oberwalliser Verband
der Raiffeisenbanken,
Rotary Club Brig,
Matterhorn Gotthard Bahn,
Walliser Kantonalbank,
Die Mobiliar Versicherungen
und Vorsorge Generalagentur
Oberwallis,
Kuvertdruck Zurwerra AG,
Lauber IWISA AG,
Lonza AG,
Migros Wallis,
Stadtgemeinde Brig-Glis,
Suva Sion,
Stiftung Atelier Manus,
UBS Switzerland AG.

PRIX

DE LA RÉADAPTATION PROFESSIONNELLE DANS LE VALAIS ROMAND



ERBILIUQE

**Certaines fois, pour trouver l'ÉQUILIBRE,
il faut tout mettre sens dessus dessous.**

*Le rassurant de l'équilibre
c'est que rien ne bouge.
Le vrai de l'équilibre,
c'est qu'il suffit d'un souffle
pour tout faire bouger.
Julien Gracq*

Un souffle, une maladie, un accident qui survient et l'équilibre est rompu. La réhabilitation médicale, la réadaptation professionnelle, le soutien des proches, les ressources personnelles, et l'équilibre se rétablit.

Les lauréats du prix de la réadaptation professionnelle 2018 ont vu leur vie bouleversée lorsqu'ils ont été atteints dans leur santé. Tous leurs repères ont volé en éclat. Passé le choc, ils ont mobilisé leurs ressources, celles de leur famille, de leur entourage, de leur employeur pour reconstruire petit à petit un équilibre

qui les a conduits à reprendre un travail. Le professionnalisme des équipes de réadaptation a constitué un pilier central de cet équilibre à reconstruire et nos lauréats peuvent être fiers du chemin parcouru malgré les obstacles. Maintenir cet équilibre est un défi, mais grâce aux compétences acquises, ils vont affronter l'avenir avec plus de sérénité. C'est cette détermination démontrée lors de leur réadaptation professionnelle qu'a relevée M. Martin Kalbermatten, directeur de l'Office cantonal AI du Valais, lors de la cérémonie de remise des prix qui s'est déroulée le 4 octobre 2018, dans le cadre de la Foire du Valais.

M^{me} Esther Waeber-Kalbermatten, présidente du gouvernement, cheffe du département de la santé, des affaires sociales et de la culture et présidente du conseil de surveillance de l'OAVIS, s'est particulièrement réjouie du fait que l'Office cantonal AI a réalisé plus de 5'800 mesures d'insertion professionnelle en 2017. Plus de 800 personnes ont intégré avec succès le marché du travail cette même année. Cela s'est fait, soit en changeant d'emploi au sein de la même entreprise, soit en obtenant une autre place de travail dans une autre entreprise. Ainsi, de très nombreuses personnes, dont les lauréats de cette année, ont pu être aidées afin de retrouver le monde du travail.

M^{me} Waeber-Kalbermatten a vivement remercié et félicité l'entreprise Energie Sion Région SA (ESR) qui est la lauréate du prix de l'employeur. Cette dernière a montré, par son engagement, que des solutions peuvent être trouvées au sein de l'économie pour les personnes en situation de handicap physique, psychique ou mental. Elle a démontré une grande disponibilité en collaborant avec l'Office AI depuis de nombreuses années.

Le prix spécial de la Loterie romande a été attribué à l'association Les Anges d'Angeline, apportant aide, espoir et force aux enfants malades du cancer. De telles initiatives sont précieuses et méritent d'être soutenues. La réadaptation professionnelle constitue un objectif central pour l'AI et pour notre Office en particulier. Seuls, nous ne pouvons remplir ce mandat. Sa réussite dépend d'employeurs ouverts et responsables, que nous remercions, ainsi que de nos autres partenaires, en particulier nos collègues des autres dispositifs actifs dans le cadre de la collaboration interinstitutionnelle, qui nous soutiennent dans nos tâches.



Nos Lauréats 2018

Yann Buchard
Christophe Cergneux
Raphaël Stadtmüller

Prix de l'employeur méritant

ESR Energie Sion Région SA

Prix spécial, avec le soutien de la Loterie Romande

Association
Les Anges d'Angeline

Nos généreux donateurs

La Foire du Valais,
la Municipalité de Martigny,
la Délégation valaisanne
de la Loterie romande,
la Banque Cantonale
du Valais à Sion,
IGN SA à Basse-Nendaz,
l'AEAS-VS,
Axius SA fournisseur
bureautique à Sion,
la Fondation Chez Paou
à Saxon,
la Clinique de réadaptation
Suva Care à Sion,
Dallmayr Vending & Office,
Félix bureautique SA à Sierre,
la Migros Valais à Martigny,
la Direction générale Orif,
le Centre Orif de Sion,
l'OSEO Valais,
la Suva Sion,
le TCS section valaisanne.

COLLABORATION

AVEC LA FÉDÉRATION SUISSE DE CONSULTATION EN MOYENS AUXILIAIRES POUR PERSONNES HANDICAPÉES ET ÂGÉES (FSCMA)

Une maladie ou un accident peuvent vite entraver la mobilité d'une personne, compliquer ses contacts avec l'extérieur et diminuer son autonomie personnelle. Notre Office AI peut prendre en charge des moyens auxiliaires nécessaires au quotidien pour soutenir nos assurés afin qu'ils puissent

être aussi indépendants et autonomes que possible. En outre, ces aides peuvent être proposées dans le cadre d'une réadaptation professionnelle ou d'un soutien à la place de travail. Nos bénéficiaires sont aussi bien des enfants, des personnes actives que des personnes retraitées.



**Nos bénéficiaires sont aussi bien
des enfants, des personnes actives
que des personnes retraitées.**

De nombreux moyens auxiliaires peuvent être mis à disposition de nos assurés, comme par exemple des prothèses, des orthèses, ou des chaussures orthopédiques qui pallient une défaillance d'une partie

du corps. Pour les personnes atteintes d'une altération de l'audition ou de la vue, des appareils acoustiques, des cannes blanches ou un chien-guide peuvent apporter aide et confort.



Pour les situations plus complexes, nous pouvons compter sur l'appui de la Fédération suisse de consultation en moyens auxiliaires pour personnes handicapées et âgées (FSCMA) avec qui nous entretenons une excellente collaboration.

Celle-ci apporte son expertise technique dans le domaine notamment des fauteuils roulants, des véhicules automobiles adaptés, ainsi que des adaptations architecturales du logement. Elle fournit des conseils indépendants, neutres et personnalisés quant au choix du moyen auxiliaire et aux questions de financement.

Par ailleurs, la FSCMA gère le stock des moyens auxiliaires remis en prêt qui représentent la grande majorité des situations. Elle assure le conseil aux assurés, la livraison des moyens auxiliaires disponibles au dépôt, les réparations éventuelles, le remplacement des pièces défectueuses, mais également la gestion des restitutions.

La FSCMA qui gère les dépôts AI est aussi le fournisseur officiel pour les fauteuils roulants AVS avec équipement spécial.

Afin de pouvoir répondre aux attentes de nos assurés, la FSCMA et notre Office AI collaborons de manière étroite. Des rencontres régulières ont lieu pour analyser et optimiser nos processus respectifs, mais également pour régler certaines situations complexes. Par ailleurs, nous devons être au fait des développements technologiques, comme par exemple dans le domaine des appareils de communication ou du contrôle de l'environnement. En effet, le progrès technique nous pousse à constamment nous adapter à notre cadre réglementaire.

Dans cet environnement en constante mutation, notre Office AI est donc heureux de pouvoir compter sur les compétences de collaborateurs hautement spécialisés, tant à l'interne qu'auprès de la FSCMA, compétences mises au service de nos assurés.



Les moyens auxiliaires dont les utilisateurs précédents n'ont plus besoin sont récupérés et remis en état pour un nouveau bénéficiaire ou éventuellement pour être vendus.

Lorsque le matériel ne peut plus être utilisé, les pièces en bon état sont alors récupérées pour d'autres réparations.

LE CENTRE DE FORMATION AI



*Adelbert Bucher
Directeur du centre
de formation AI (CFAI)*

La formation continue et le développement de compétences de nos collaboratrices et collaborateurs sont une priorité de notre politique RH. À cet effet, le centre de formation AI (CFAI) propose de nombreuses formations, en français comme en allemand. Rencontre avec son Directeur, Adelbert Bucher.

Pouvez-vous présenter le CFAI à nos lecteurs en quelques mots ?

Le CFAI, fondé en 1997 et basé à Vevey, a pour mission d'offrir aux collaborateurs des offices AI et des Services médicaux régionaux (SMR) de toute la Suisse une formation et un perfectionnement adaptés à leurs besoins dans le but de favoriser l'unité de doctrine. Pour ce faire, 8 personnes forment l'équipe du CFAI. Pour dispenser les cours, le CFAI fait appel aux spécialistes des offices AI ainsi qu'à des formateurs externes.

Quels types de cours sont-ils donnés??

Nous proposons principalement des cours orientés « métiers » et quelques cours de développement personnel pour les collaborateurs des offices AI et des SMR. En outre, nous dispensons des cours publics pour les partenaires des offices AI.

Comment s'organise la collaboration entre le CFAI et les différents offices AI et les SMR ?

Nous collaborons étroitement avec les offices AI et les SMR de toute la Suisse, que ce soit pour l'élaboration de l'offre



de cours ou la recherche de spécialistes pour préparer et dispenser les cours. Je profite d'ailleurs de l'occasion pour remercier le Directeur de l'Office cantonal AI du Valais, Martin Kalbermatten ainsi que tous les autres Directeurs pour l'excellente coopération dans ces domaines. Sans ce précieux soutien de la part des offices AI, le CFAI ne serait pas en mesure de proposer une offre de formation aussi riche et complète.

Chiffres clés du CFAI 2018



249
cours
réalisés



203
thèmes
proposés



3'159
participants
aux cours



Quels sont les principaux défis actuels du CFAI?

À terme, nous devons trouver ou développer un LMS (Learn Management System) pour remplacer notre application actuelle qui nous permet de gérer l'ensemble des cours et notre site internet. Elle a pris de l'âge et ne répond plus aux exigences futures. Il s'agit notamment de l'intégration et la gestion de module e-learning afin que nous soyons en mesure de proposer des

cours en blended-learning (cours avec une partie en ligne et une partie en présentiel) et des cours en ligne en complément des cours en présentiel. Actuellement, nous travaillons également sur un cours pilote en blended-learning avec le soutien de la HES SO Cyberlearn à Sierre. Les premiers tests sont prévus cette année. Un défi est également l'intégration des nouvelles technologies et l'adaptation de l'offre de formation dans un monde du travail qui se trouve en pleine évolution numérique.

LA PAROLE

À LA PRÉSIDENTE DE LA CONFÉRENCE DES OFFICES AI (COAI)



*Monika Dudle-Ammann
Présidente de la conférence
des offices AI (COAI)*



« Tous les chemins mènent à Rome », comme dit le vieux proverbe. Son origine exacte n'est pas vraiment connue. Cela signifie que si la destination, à savoir la ville de Rome, est connue, le voyage peut toutefois s'effectuer par de nombreux et différents chemins. Il en va de même pour l'intégration : l'objectif d'insérer les personnes souffrant de problèmes de santé sur le marché du travail primaire est certes clairement défini. Mais il est rare que le chemin, qu'il soit long ou court, ardu ou aisé, puisse être d'emblée prédit.

Il incombe aux offices AI de trouver la bonne voie pour leurs assurés et de les accompagner. Avec les 5^{es} et 6^{es} révisions AI, les offices AI ont reçu un large éventail de mesures leur permettant de concevoir individuellement le voyage de l'assuré en tenant compte de ses besoins. Que ce voyage ait commencé plus tôt, grâce à une détection et une intervention précoces, ou qu'il ait duré plus longtemps, par étapes, par exemple si plusieurs mesures se succèdent.

Le voyage peut durer plus ou moins longtemps et suivre divers chemins. Les compagnons de route sont également différents. En termes d'intégration, les principaux partenaires sont les employeurs, mais aussi les proches de l'assuré, les médecins traitants ainsi que les représentants des institutions et des assurances. Dans ce cas, il est important de bien coordonner le voyage avec toutes les parties concernées, mais aussi d'amener les personnes impliquées à bord pour que le voyage se déroule au mieux. Si l'objectif du périple, l'intégration, est atteint, tout le monde y gagne : la personne assurée peut à nouveau réinsérer le marché du travail, l'employeur retrouve un employé motivé et précieux. L'intégration profite finalement à l'ensemble de la société.

Les offices AI ont appris à gérer la boîte à outils de mesures et à faire en sorte que le voyage soit le plus réussi possible. Les plus de 20'000 intégrations sur le premier marché du travail réalisées avec succès par les offices AI en 2018 en sont la preuve. En tant qu'organisation faitière, la COAI s'engage à faire en sorte que les offices AI échangent quant à leurs expériences de voyage, suivent de nouvelles voies et communiquent sur les bonnes pratiques. « Bonne pratique » est le mot-clé ici. Les projets réussis doivent être multipliés et repris. En tant que Présidente de la COAI, il est important pour moi que le plus grand nombre possible de voyageurs atteigne leur destination - une intégration réussie. C'est dans cet esprit que je souhaite à tous les offices AI et à leurs assurés de ne pas trouver et suivre uniquement l'un des nombreux, mais le meilleur des chemins qui mènent à Rome !

”

L'intégration
profite à l'ensemble
de la société

